



Viện Kỹ thuật Biển

Nhiệm vụ: Giám sát, dự báo chất lượng nước trong hệ thống công trình thủy lợi Cái Lớn – Cái Bé, phục vụ cho sản xuất nông nghiệp năm 2026

BẢN TIN CHẤT LƯỢNG NƯỚC

Kỳ 6

Thời gian dự báo: 12/06/2026 → 18/06/2026

Ngày phát hành: 12/06/2026

PHẦN 1: TỔNG QUAN VÀ THÔNG TIN CHUNG

Bản tin chất lượng nước được xây dựng nhằm cung cấp thông tin về tình trạng chất lượng nước tại các điểm giám sát trong hệ thống công trình Cái Lớn - Cái Bé, phục vụ công tác chỉ đạo, điều hành lấy nước phục vụ cho sản xuất nông nghiệp và nuôi trồng thủy sản.

1.1. Thông tin chung

| | |
|-------------------------|---|
| Tên nhiệm vụ | Giám sát, dự báo chất lượng nước trong hệ thống công trình thủy lợi Cái Lớn – Cái Bé, phục vụ cho sản xuất nông nghiệp năm 2026 |
| Đơn vị thực hiện | Viện Kỹ thuật Biển |
| Số điểm dự báo | 15 vị trí |
| Kỳ dự báo | Kỳ 6 |
| Thời gian dự báo | 12/06/2026 → 18/06/2026 |

1.2. Các thông số dự báo

| STT | Thông số | Ký hiệu | Đơn vị | Mức A | Mức B |
|-----|-----------|---------|--------|-------|-------|
| 1 | Độ mặn | Độ mặn | ‰ | - | - |
| 2 | DO | DO | mg/L | 6 | 5 |
| 3 | BOD5 | BOD5 | mg/L | 4 | 6 |
| 4 | Tổng Nito | TN | mg/L | 0,6 | 1,5 |

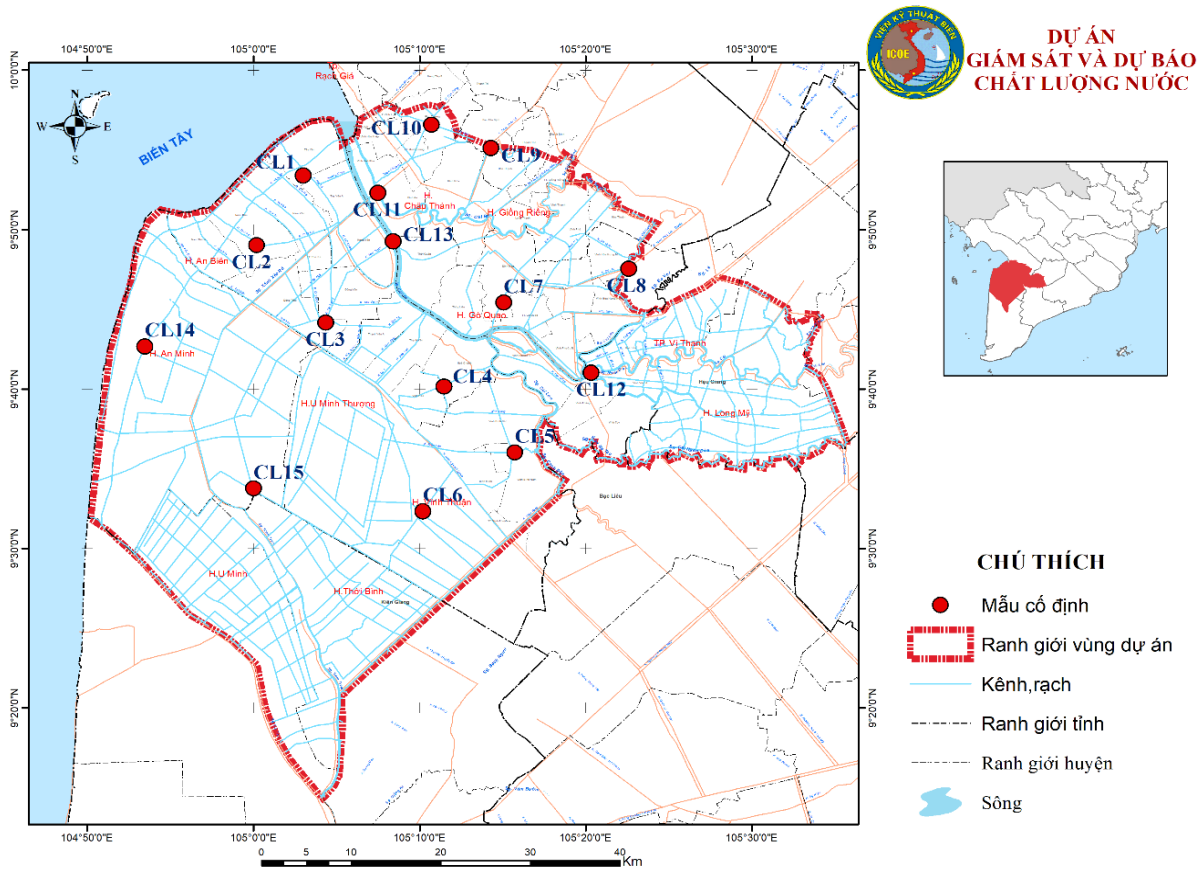
1.3. Quy chuẩn áp dụng

QCVN 08:2023/BTNMT - Quy chuẩn kỹ thuật quốc gia về chất lượng nước mặt

| | |
|--------------|---|
| Mức A | Chất lượng nước tốt. Hệ sinh thái trong môi trường nước có hàm lượng oxy hòa tan (DO) cao. Nước có thể được sử dụng cho mục đích cấp nước sinh hoạt, bơi lội, vui chơi dưới nước sau khi áp dụng các biện pháp xử lý phù hợp |
| Mức B | Chất lượng nước trung bình. Hệ sinh thái trong nước tiêu thụ nhiều oxy hòa tan do một lượng lớn chất ô nhiễm. Nước có thể sử dụng cho mục đích sản xuất công nghiệp, nông nghiệp sau khi áp dụng các biện pháp xử lý phù hợp. |

1.4. Vị trí dự báo

Vị trí các trạm giám sát, dự báo chất lượng nước được chọn để bảo đảm không chế độ chất lượng nước trong khu vực giám sát, kiểm soát được các tác động bên ngoài, đánh giá được các nguồn thải, phục vụ cho mô hình dự báo chất lượng nước. Nhiệm vụ quan trắc 15 điểm phục vụ giám sát, dự báo chất lượng nước được trình bày trong hình sau:



Hình 1: Sơ đồ các điểm giám sát cố định HTTL Cái Lớn Cái Bé năm 2026

PHẦN 2: KẾT QUẢ DỰ BÁO CHẤT LƯỢNG NƯỚC

Dự báo chất lượng nước Kỳ 6 cho thời gian từ ngày 12/06/2026 đến 18/06/2026. Giá trị dự báo được trình bày dưới dạng khoảng (min-max).

| STT | Vị trí | DO | Độ mặn | BOD5 | TN |
|-----|--------|-------------|---------------|---------------|-------------|
| | | mg/L | ‰ | mg/L | mg/L |
| 1 | CL1 | 5,83 - 5,84 | 8,05 - 8,25 | 8,81 - 9,41 | 0,78 - 1,06 |
| 2 | CL2 | 5,48 - 5,59 | 17,61 - 19,8 | 16,07 - 17,28 | 0,55 - 0,68 |
| 3 | CL3 | 5,02 - 5,19 | 10,29 - 10,85 | 12,97 - 13,58 | 0,9 - 0,97 |
| 4 | CL4 | 5,81 - 5,84 | 5,67 - 8,14 | 13,69 - 14,72 | 0,59 - 0,68 |
| 5 | CL5 | 4,97 - 5,11 | 7,85 - 9,33 | 15,31 - 16,38 | 0,63 - 0,7 |
| 6 | CL6 | 5,48 - 5,7 | 3,85 - 4,44 | 12,43 - 14,84 | 0,22 - 0,25 |
| 7 | CL7 | 4,8 - 4,97 | 2,34 - 3,48 | 10,65 - 11,96 | 0,41 - 0,47 |
| 8 | CL8 | 4,8 - 5,13 | 0,02 - 0,21 | 12,29 - 12,45 | 0,77 - 0,87 |
| 9 | CL9 | 5,23 - 5,27 | 0,03 - 0,2 | 10,11 - 14,32 | 0,35 - 0,36 |
| 10 | CL10 | 4,79 - 5 | 0,1 - 0,16 | 10,37 - 11,12 | 0,56 - 0,7 |
| 11 | CL11 | 4,51 - 4,69 | 2,11 - 3,14 | 13,66 - 14,66 | 0,89 - 0,99 |
| 12 | CL12 | 5,06 - 5,15 | 2,31 - 3,29 | 14,22 - 15,27 | 0,9 - 0,91 |
| 13 | CL13 | 5,48 - 5,52 | 9,61 - 11,53 | 10,83 - 11,12 | 0,9 - 1,84 |
| 14 | CL14 | 4,72 - 5,38 | 18,57 - 18,91 | 11,36 - 15,83 | 0,2 - 0,2 |
| 15 | CL15 | 5,5 - 5,63 | 17,07 - 20,85 | 13 - 15,99 | 0,67 - 0,82 |

Chú thích: ■ Giá trị vượt giới hạn QCVN mức A ■ Giá trị vượt giới hạn QCVN mức B

2.1. Đánh giá các chỉ tiêu dự báo

2.1.1. Oxy hòa tan (DO)

Kết quả dự báo hàm lượng oxy hòa tan (DO) trong Kỳ 6 (từ ngày 12/06 đến 18/06/2026) tại 15 vị trí thuộc HTTL CLCB dao động trong khoảng 4,51–5,84 mg/l. Tại các vị trí CL7 (4,80–4,97 mg/l) và CL11 (4,51–4,69 mg/l) có giá trị DO thấp nhất, toàn bộ khoảng dự báo đều nằm dưới ngưỡng Mức B, không đạt QCVN 08:2023/BTNMT (≥ 5 mg/l). Tại các vị trí CL5 (4,97–5,11 mg/l), CL8 (4,80–5,13 mg/l), CL10 (4,79–5,00 mg/l) và CL14 (4,72–5,38 mg/l) giá trị DO ở mức cận ngưỡng Mức B, khoảng dự báo bao phủ giá trị 5 mg/l nên cần tiếp tục theo dõi trong quan trắc thực địa. Tại 9 vị trí còn lại (CL1, CL2, CL3, CL4, CL6, CL9, CL12, CL13, CL15) DO dao động trong khoảng

5,02–5,84 mg/l, đạt Mức B; tuy nhiên không có vị trí nào đạt Mức A (≥ 6 mg/l) trong kỳ dự báo.

Tổng cộng 9/15 vị trí (60%) đạt Mức B; khuyến nghị tăng cường sục khí bổ sung tại CL7 và CL11 nhằm đảm bảo điều kiện oxy hòa tan tối thiểu cho hoạt động thủy sinh và nuôi trồng thủy sản.

2.1.2. Độ mặn

Kết quả dự báo độ mặn trong Kỳ 6 (từ ngày 12/06 đến 18/06/2026) tại 15 vị trí thuộc HTTL CLCB dao động trong khoảng 0,02–20,85‰. Tại các vị trí CL8, CL9 và CL10 có độ mặn thấp nhất, với giá trị không vượt quá 0,21‰, đặc trưng cho vùng nước ngọt nội đồng. Tại các vị trí CL7, CL11 và CL12 độ mặn dao động trong khoảng 2,11÷3,48‰, thuộc vùng nước lợ nhẹ. Tại các vị trí CL1, CL4, CL5 và CL6 độ mặn nằm trong khoảng 3,85÷9,33‰, phản ánh vùng chuyên tiếp lợ–mặn. Độ mặn có giá trị cao nhất tại vùng ven biển và khu vực chuyên nuôi tôm, tại các vị trí CL2, CL14 và CL15 độ mặn dao động từ 17,61‰ đến 20,85‰; riêng CL3 (10,29–10,85‰) và CL13 (9,61–11,53‰) cũng thuộc nhóm mặn cao trong kỳ này. Cần chú ý pha loãng nước trước khi đưa vào ao nuôi tại các vị trí CL2, CL14 và CL15 để đảm bảo ngưỡng độ mặn thích hợp cho sinh trưởng của tôm.

2.1.3. BOD₅

Kết quả dự báo nhu cầu oxy sinh hóa (BOD₅) trong Kỳ 6 (từ ngày 12/06 đến 18/06/2026) tại 15 vị trí thuộc HTTL CLCB dao động trong khoảng 8,81–17,28 mg/l. Đây là kỳ dự báo đầu tiên trong chuỗi quan trắc năm 2026 mà toàn bộ 15/15 vị trí (100%) đều không đạt Mức B theo QCVN 08:2023/BTNMT (ngưỡng ≤ 6 mg/l), kể cả vị trí CL10 - trước đây thường có BOD₅ sát ngưỡng cho phép, nay tăng lên 10,37–11,12 mg/l. Tại các vị trí CL1 (8,81–9,41 mg/l), CL13 (10,83–11,12 mg/l) và CL7 (10,65–11,96 mg/l) có BOD₅ thấp hơn so với các vị trí còn lại nhưng vẫn vượt ngưỡng đáng kể. BOD₅ có giá trị cao nhất tại các vị trí CL2 (16,07–17,28 mg/l) và CL5 (15,31–16,38 mg/l), gấp 2,5–2,9 lần ngưỡng Mức B; tại CL15 giá trị cực đại có thể lên đến 15,99 mg/l, tại CL14 lên đến 15,83 mg/l. Tình trạng ô nhiễm hữu cơ trên toàn hệ thống phản ánh áp lực tải lượng gia tăng từ hoạt động nông nghiệp và nuôi trồng thủy sản trong giai đoạn đầu mùa mưa; cần có biện pháp kiểm soát nguồn thải hữu cơ đồng bộ và kịp thời trên toàn tuyến kênh trong hệ thống.

2.1.4. Tổng Nitơ (TN)

Kết quả dự báo tổng nitơ (T-N) trong Kỳ 6 (từ ngày 12/06 đến 18/06/2026) tại 15 vị trí thuộc HTTL CLCB dao động trong khoảng 0,20–1,84 mg/l. Tại các vị trí CL6 (0,22–0,25 mg/l), CL7 (0,41–0,47 mg/l), CL9 (0,35–0,36 mg/l) và CL14 (0,20–0,20 mg/l) có giá trị T-N thấp nhất, toàn bộ khoảng dự báo nằm trong giới hạn Mức A ($\leq 0,6$ mg/l) theo QCVN 08:2023/BTNMT. Tại các vị trí còn lại T-N dao động trong khoảng 0,55–1,37 mg/l, đều đạt Mức B ($\leq 1,5$ mg/l). Tại vị trí CL13 T-N dự báo trong khoảng 0,90–1,84 mg/l; khoảng dự báo bao phủ ngưỡng 1,5 mg/l với giá trị tối đa (1,84 mg/l) vượt Mức B, cần theo dõi và kiểm soát tải lượng nitơ tại vị trí này trong kỳ quan trắc thực địa. Toàn bộ 15/15 vị trí đều đạt Mức B về chỉ tiêu T-N khi xét theo điểm giữa khoảng dự báo - đây là thông số duy nhất đáp ứng quy chuẩn ở tất cả các điểm quan trắc trong Kỳ 6.

PHẦN 3: TỔNG HỢP VÀ KẾT LUẬN

1. Kết quả dự báo

Kết quả dự báo chất lượng nước Kỳ 6 (từ ngày 12/06 đến 18/06/2026) tại 15 vị trí thuộc HTTL CLCB cho thấy chất lượng nước tiếp tục ở mức trung bình, trong đó BOD₅ là thông số vượt ngưỡng Mức B tại tất cả các vị trí.

Về độ mặn, xu hướng xâm nhập mặn có sự điều chỉnh nhẹ với 5/15 vị trí (33,3%) thuộc nhóm mặn cao (> 10‰), giảm so với 6/15 của tháng 5/2026, phản ánh bắt đầu có mưa đầu mùa đẩy lùi ranh giới mặn. Về các chỉ tiêu hóa học, BOD₅ vẫn là thông số cần chú ý theo dõi khi 15/15 vị trí (100%) đều không đạt Mức B. CL2 (16,07–17,28 mg/l) và CL5 (15,31–16,38 mg/l) là hai vị trí ô nhiễm hữu cơ nghiêm trọng nhất. DO duy trì mức tương đương Kỳ 4: 2 vị trí (CL7, CL11) không đạt, 4 vị trí cận ngưỡng; không có vị trí nào đạt Mức A. T-N tiếp tục là thông số duy nhất đạt Mức B toàn bộ 15/15 vị trí, trong đó 4 vị trí đạt Mức A; riêng CL13 cần theo dõi do giá trị cực đại (1,84 mg/l) vượt ngưỡng Mức B.

2. Nhận xét và khuyến nghị

Kết quả dự báo Kỳ 6 ghi nhận sự suy giảm chất lượng nước so với các kỳ trước, đặc biệt là ô nhiễm hữu cơ được dự báo trên toàn hệ thống. Các cơ quan quản lý cần ưu tiên kiểm soát tải lượng hữu cơ từ hoạt động sản xuất nông nghiệp và nuôi trồng thủy sản, tăng cường sục khí tại các điểm chưa đạt chỉ tiêu DO, đồng thời tiếp tục theo dõi diễn biến xâm nhập mặn trong giai đoạn đầu mùa mưa tháng 6/2026.

Nơi nhận

- Lãnh đạo Bộ (để b/c);
- Lãnh đạo Cục Quản lý và Xây dựng Công trình thủy lợi (để b/c);
- Sở NN&MT, Chi cục thủy lợi các tỉnh An Giang, Tp. Cần Thơ, Công ty TNHH MTV Khai thác thủy lợi miền Nam;
- Các phòng, ban liên quan thuộc Cục Quản lý và Xây dựng CTTL;
- Webgis Cục Quản lý và Xây dựng CTTL, Website Viện Kỹ thuật Biển;
- Lưu TT TNB&ĐB.



Phạm Văn Tùng

PHỤ LỤC 1: THÔNG TIN CÁC VỊ TRÍ GIÁM SÁT

| TT | Vị trí | Ký hiệu | Kinh độ | Vĩ độ | Mục đích |
|----|---|---------|---------------|-------------|--|
| 1 | Điểm lấy mẫu trên kênh Xẻo Già, thuộc xã Tây Yên, tỉnh An Giang | CL1 | 105°2'59,52" | 9°53'25,15" | Đánh giá chất lượng nước vùng chuyên tôm tại xã Tây Yên dưới tác động của dòng chảy biển Tây và nội đồng. |
| 2 | Điểm lấy mẫu trên kênh Thứ 6 (tại vị trí cầu Nam Thái), thuộc xã Đông Thái, tỉnh An Giang | CL2 | 105°0'11,72" | 9°49'2,02" | Đánh giá chất lượng nước vùng chuyên tôm tại xã Đông Thái dưới tác động của dòng chảy biển Tây và nội đồng. |
| 3 | Điểm lấy mẫu trên kênh Số 1, thuộc xã Đông Thái, tỉnh An Giang | CL3 | 105°4'20,70" | 9°44'10,88" | Đánh giá chất lượng nước vùng chuyên tôm tại xã Đông Thái dưới tác động của dòng chảy biển Tây và nội đồng. |
| 4 | Điểm lấy mẫu trên kênh Ngang (kênh Sáu Sanh), thuộc xã Vĩnh Hòa, tỉnh An Giang | CL4 | 105°11'27,27" | 9°40'9,04" | Đánh giá chất lượng nước phục vụ cho sản xuất nông nghiệp kết hợp nuôi thủy sản tại xã Vĩnh Hòa dưới tác động của dòng chảy biển Tây và nội đồng. |
| 5 | Điểm lấy mẫu trên kênh Làng Thứ 7 (kênh Lộ Se), thuộc xã Vĩnh Bình, tỉnh An Giang | CL5 | 105°15'43,77" | 9°36'1,87" | Đánh giá chất lượng nước cấp cho sản xuất nông nghiệp kết hợp nuôi trồng thủy sản tại xã Vĩnh Bình dưới tác động của dòng chảy biển Tây và nội đồng. |
| 6 | Điểm lấy mẫu trên kênh 8000 giao với Lộ Kênh 2, thuộc xã Vĩnh Thuận, tỉnh An Giang | CL6 | 105°10'12,83" | 9°32'11,61" | Đánh giá chất lượng nước cho vùng sản xuất nông nghiệp kết hợp nuôi thủy sản xã Tân Thạnh dưới tác động của dòng chảy biển Tây và nội đồng. |
| 7 | Điểm lấy mẫu trên kênh KH5, thuộc xã Định Hòa, tỉnh An Giang | CL7 | 105°15'3,74" | 9°45'26,37" | Đánh giá chất lượng nước cho vùng sản xuất nông nghiệp kết hợp nuôi thủy |

| | | | | | |
|----|--|------|---------------|-------------|--|
| | | | | | sản xã Định Hòa dưới tác động của dòng chảy biển Tây và nội đồng. |
| 8 | Điểm lấy mẫu tại nơi giao nhau giữa sông Cái Bé với kênh Ô Môn (sông Ba Hồ), thuộc xã Vĩnh Hòa Hưng, tỉnh An Giang | CL8 | 105°22'34,32" | 9°47'33,71" | Chất lượng nước phục vụ cho cấp nước sản xuất nông nghiệp vùng chuyên lúa xã Vĩnh Hòa Hưng (cách điểm lấy mẫu về phía Tây Nam 100 m là chợ Vĩnh Hòa Hưng và chợ Ba Hồ 200 m). |
| 9 | Điểm lấy mẫu trên kênh Chung Bàu, thuộc xã Giồng Riềng, tỉnh An Giang | CL9 | 105°14'18,10" | 9°55'8,62" | Chất lượng nước phục vụ cho cấp nước sản xuất nông nghiệp vùng chuyên lúa (gần chợ Bàn Tân Định cách điểm lấy mẫu 100 m về hướng Tây). |
| 10 | Điểm lấy mẫu trên kênh xáng Giồng Riềng, thuộc xã Châu Thành, tỉnh An Giang | CL10 | 105°10'43,58" | 9°56'35,12" | Chất lượng nước cho sản xuất nông nghiệp xã Châu Thành. |
| 11 | Điểm lấy mẫu trên sông Cái Bé (tại bến phà Tắc Cậy), thuộc xã Bình An, tỉnh An Giang | CL11 | 105°7'29,10" | 9°52'19,72" | Đánh giá chất lượng nước trên sông Cái Bé (vị trí lấy mẫu phà Tắc Cậy) dưới tác động của dòng chảy biển Tây và nội đồng. |
| 12 | Điểm lấy mẫu trên sông Nước Đục (tại bến phà Hòa Tiến), thuộc Xã Hòa Lự, Tp. Cần Thơ | CL12 | 105°20'19,10" | 9°41'2,50" | Chất lượng nước cho sản xuất nông nghiệp xã Hòa Lự dưới tác động của dòng chảy sông Cái Lớn. |
| 13 | Điểm lấy mẫu trên sông Cái Lớn giao với kênh Năm Ngàn, thuộc xã An Biên, tỉnh An Giang | CL13 | 105°8'44" | 9°49'112" | Kiểm soát, đánh giá chất lượng nước cho vùng sản xuất nông nghiệp kết hợp nuôi thủy sản xã An Biên dưới tác động của dòng chảy biển Tây và nội đồng, đánh giá hiệu quả kiểm soát mặn của cống Cái Lớn vào mùa khô, bổ sung nguồn số liệu hiệu chỉnh kiểm định mô hình. |

| | | | | | |
|----|---|------|---------------|-------------|---|
| 14 | Điểm lấy mẫu trên kênh Xẻo Nhàu giao với kênh Chổng Mỹ, xã Tân Thạnh, tỉnh An Giang | CL14 | 104°54'4,39" | 9°43'31,20" | Đánh giá chất lượng nước vùng nuôi tôm tại xã Tân Thạnh dưới tác động của dòng chảy biển Tây và nội đồng. |
| 15 | Điểm lấy mẫu trên kênh Cùng giao với kênh KT1, xã An Minh, tỉnh An Giang | CL15 | 105° 0'10,37" | 9°33'30,95" | Đánh giá chất lượng nước cho vùng sản xuất nông nghiệp kết hợp nuôi thủy sản xã An Minh dưới tác động của dòng chảy biển Tây và nội đồng. |

PHỤ LỤC 2: KẾT QUẢ DỰ BÁO CHẤT LƯỢNG NƯỚC

1. Kết quả dự báo diễn biến độ mặn (‰) từ ngày 12/06-18/06/2026

| Độ mặn | 12/06 | 13/06 | 14/06 | 15/06 | 16/06 | 17/06 | 18/06 | Min | Max |
|--------|-------|-------|-------|-------|-------|-------|-------|-------|-------|
| CL1 | 8,05 | 8,10 | 8,20 | 8,24 | 8,25 | 8,22 | 8,17 | 8,05 | 8,25 |
| CL2 | 17,76 | 17,61 | 17,65 | 17,93 | 18,43 | 19,09 | 19,80 | 17,61 | 19,80 |
| CL3 | 10,80 | 10,83 | 10,85 | 10,79 | 10,69 | 10,54 | 10,29 | 10,29 | 10,85 |
| CL4 | 8,14 | 7,46 | 6,79 | 6,19 | 5,83 | 5,67 | 5,72 | 5,67 | 8,14 |
| CL5 | 7,85 | 8,02 | 8,54 | 9,03 | 9,26 | 9,33 | 9,31 | 7,85 | 9,33 |
| CL6 | 4,44 | 4,40 | 4,30 | 4,26 | 4,22 | 4,04 | 3,85 | 3,85 | 4,44 |
| CL7 | 2,47 | 2,37 | 2,34 | 2,38 | 2,61 | 3,00 | 3,48 | 2,34 | 3,48 |
| CL8 | 0,09 | 0,02 | 0,05 | 0,03 | 0,18 | 0,21 | 0,04 | 0,02 | 0,21 |
| CL9 | 0,18 | 0,17 | 0,14 | 0,03 | 0,20 | 0,17 | 0,08 | 0,03 | 0,20 |
| CL10 | 0,10 | 0,10 | 0,11 | 0,13 | 0,15 | 0,16 | 0,13 | 0,10 | 0,16 |
| CL11 | 2,40 | 2,29 | 2,17 | 2,11 | 2,28 | 2,72 | 3,14 | 2,11 | 3,14 |
| CL12 | 2,31 | 2,65 | 2,94 | 3,16 | 3,29 | 3,22 | 2,94 | 2,31 | 3,29 |
| CL13 | 9,63 | 9,61 | 9,84 | 10,16 | 10,72 | 11,15 | 11,53 | 9,61 | 11,53 |
| CL14 | 18,91 | 18,85 | 18,72 | 18,62 | 18,57 | 18,59 | 18,68 | 18,57 | 18,91 |
| CL15 | 19,80 | 20,46 | 20,85 | 20,74 | 19,90 | 18,38 | 17,07 | 17,07 | 20,85 |

2. Kết quả dự báo diễn biến DO (mgO₂/l) từ ngày 12/06-18/06/2026

| DO | 12/06 | 13/06 | 14/06 | 15/06 | 16/06 | 17/06 | 18/06 | Min | Max |
|------|-------|-------|-------|-------|-------|-------|-------|------|------|
| CL1 | 5,84 | 5,84 | 5,84 | 5,84 | 5,84 | 5,84 | 5,84 | 5,84 | 5,84 |
| CL2 | 5,59 | 5,54 | 5,52 | 5,48 | 5,50 | 5,50 | 5,52 | 5,48 | 5,59 |
| CL3 | 5,19 | 5,16 | 5,15 | 5,12 | 5,07 | 5,02 | 5,18 | 5,02 | 5,19 |
| CL4 | 5,84 | 5,84 | 5,84 | 5,83 | 5,82 | 5,81 | 5,81 | 5,81 | 5,84 |
| CL5 | 4,97 | 5,00 | 5,01 | 5,06 | 5,09 | 5,11 | 5,11 | 4,97 | 5,11 |
| CL6 | 5,48 | 5,51 | 5,60 | 5,65 | 5,68 | 5,69 | 5,70 | 5,48 | 5,70 |
| CL7 | 4,97 | 4,94 | 4,90 | 4,87 | 4,86 | 4,84 | 4,80 | 4,80 | 4,97 |
| CL8 | 5,06 | 5,08 | 5,13 | 4,87 | 4,86 | 4,84 | 4,80 | 4,80 | 5,13 |
| CL9 | 5,24 | 5,24 | 5,23 | 5,23 | 5,25 | 5,27 | 5,27 | 5,23 | 5,27 |
| CL10 | 4,99 | 5,00 | 5,00 | 4,99 | 4,82 | 4,79 | 4,87 | 4,79 | 5,00 |
| CL11 | 4,69 | 4,62 | 4,54 | 4,51 | 4,51 | 4,53 | 4,55 | 4,51 | 4,69 |
| CL12 | 5,07 | 5,07 | 5,06 | 5,10 | 5,14 | 5,15 | 5,12 | 5,06 | 5,15 |
| CL13 | 5,52 | 5,51 | 5,50 | 5,49 | 5,48 | 5,48 | 5,48 | 5,48 | 5,52 |
| CL14 | 5,38 | 4,72 | 4,76 | 4,83 | 4,89 | 4,94 | 4,96 | 4,72 | 5,38 |
| CL15 | 5,52 | 5,50 | 5,51 | 5,53 | 5,57 | 5,61 | 5,63 | 5,50 | 5,63 |

3. Kết quả dự báo diễn biến BOD5 (mg/l) từ ngày 12/06-18/06/2026

| BOD5 | 12/06 | 13/06 | 14/06 | 15/06 | 16/06 | 17/06 | 18/06 | Min | Max |
|------|-------|-------|-------|-------|-------|-------|-------|-------|-------|
| CL1 | 9,01 | 8,88 | 8,81 | 8,86 | 9,03 | 9,23 | 9,41 | 8,81 | 9,41 |
| CL2 | 17,07 | 17,11 | 17,28 | 17,26 | 16,89 | 16,49 | 16,07 | 16,07 | 17,28 |
| CL3 | 13,58 | 13,43 | 13,30 | 13,16 | 13,03 | 12,97 | 12,99 | 12,97 | 13,58 |
| CL4 | 13,69 | 14,15 | 14,49 | 14,67 | 14,72 | 14,67 | 14,55 | 13,69 | 14,72 |
| CL5 | 15,31 | 15,66 | 16,20 | 16,21 | 16,02 | 16,08 | 16,38 | 15,31 | 16,38 |
| CL6 | 13,34 | 12,89 | 12,52 | 12,43 | 12,75 | 13,84 | 14,84 | 12,43 | 14,84 |
| CL7 | 11,96 | 10,78 | 10,65 | 10,85 | 10,97 | 11,02 | 11,29 | 10,65 | 11,96 |
| CL8 | 12,41 | 12,41 | 12,45 | 12,45 | 12,44 | 12,45 | 12,29 | 12,29 | 12,45 |
| CL9 | 10,23 | 10,11 | 10,72 | 12,75 | 14,32 | 13,20 | 13,11 | 10,11 | 14,32 |
| CL10 | 11,12 | 11,07 | 10,89 | 10,67 | 10,51 | 10,42 | 10,37 | 10,37 | 11,12 |
| CL11 | 13,85 | 13,66 | 13,79 | 14,22 | 14,66 | 14,63 | 14,55 | 13,66 | 14,66 |
| CL12 | 14,22 | 14,37 | 14,58 | 14,96 | 15,27 | 15,16 | 15,18 | 14,22 | 15,27 |
| CL13 | 11,07 | 11,08 | 11,09 | 11,12 | 11,12 | 11,01 | 10,83 | 10,83 | 11,12 |
| CL14 | 11,50 | 11,44 | 11,36 | 11,46 | 12,09 | 13,72 | 15,83 | 11,36 | 15,83 |
| CL15 | 15,04 | 15,99 | 14,85 | 13,77 | 13,19 | 13,00 | 14,51 | 13,00 | 15,99 |

4. Kết quả dự báo diễn biến T-N (mg/l) từ ngày 12/06-18/06/2026

| TN | 12/06 | 13/06 | 14/06 | 15/06 | 16/06 | 17/06 | 18/06 | Min | Max |
|------|-------|-------|-------|-------|-------|-------|-------|------|------|
| CL1 | 0,88 | 0,86 | 0,85 | 0,80 | 0,78 | 0,96 | 1,06 | 0,78 | 1,06 |
| CL2 | 0,65 | 0,66 | 0,67 | 0,68 | 0,60 | 0,57 | 0,55 | 0,55 | 0,68 |
| CL3 | 0,90 | 0,94 | 0,97 | 0,97 | 0,96 | 0,96 | 0,95 | 0,90 | 0,97 |
| CL4 | 0,68 | 0,66 | 0,65 | 0,62 | 0,60 | 0,59 | 0,59 | 0,59 | 0,68 |
| CL5 | 0,70 | 0,65 | 0,63 | 0,63 | 0,66 | 0,69 | 0,66 | 0,63 | 0,70 |
| CL6 | 0,25 | 0,25 | 0,24 | 0,23 | 0,22 | 0,22 | 0,22 | 0,22 | 0,25 |
| CL7 | 0,47 | 0,45 | 0,43 | 0,42 | 0,42 | 0,41 | 0,41 | 0,41 | 0,47 |
| CL8 | 0,86 | 0,87 | 0,87 | 0,85 | 0,83 | 0,80 | 0,77 | 0,77 | 0,87 |
| CL9 | 0,35 | 0,35 | 0,35 | 0,36 | 0,36 | 0,36 | 0,35 | 0,35 | 0,36 |
| CL10 | 0,56 | 0,58 | 0,61 | 0,67 | 0,70 | 0,70 | 0,69 | 0,56 | 0,70 |
| CL11 | 0,99 | 0,96 | 0,92 | 0,89 | 0,89 | 0,90 | 0,93 | 0,89 | 0,99 |
| CL12 | 0,91 | 0,91 | 0,91 | 0,90 | 0,90 | 0,90 | 0,90 | 0,90 | 0,91 |
| CL13 | 1,84 | 1,82 | 1,68 | 1,49 | 1,22 | 0,90 | 1,06 | 0,90 | 1,84 |
| CL14 | 0,20 | 0,20 | 0,20 | 0,20 | 0,20 | 0,20 | 0,20 | 0,20 | 0,20 |
| CL15 | 0,67 | 0,72 | 0,72 | 0,74 | 0,82 | 0,80 | 0,79 | 0,67 | 0,82 |