



## **Viện Kỹ thuật Biển**

*Nhiệm vụ: Giám sát, dự báo chất lượng nước trong hệ thống công trình thủy lợi Cái Lớn –  
Cái Bé, phục vụ cho sản xuất nông nghiệp năm 2026*

---

# ***BẢN TIN CHẤT LƯỢNG NƯỚC***

---

### ***Đợt 3***

***Ngày lấy mẫu: 18/05/2026 → 20/05/2026***

***Kỳ dự báo: 05/06/2026 → 11/06/2026***

---

***Ngày phát hành: 05/06/2026***

## PHẦN 1: TỔNG QUAN VÀ THÔNG TIN CHUNG

Bản tin chất lượng nước được xây dựng nhằm cung cấp thông tin về tình trạng chất lượng nước tại các điểm giám sát trong hệ thống công trình Cái Lớn - Cái Bé, phục vụ công tác chỉ đạo, điều hành lấy nước phục vụ cho sản xuất nông nghiệp và nuôi trồng thủy sản.

### 1.1. Thông tin đợt giám sát

<b>Tên nhiệm vụ</b>	Giám sát, dự báo chất lượng nước trong hệ thống công trình thủy lợi Cái Lớn – Cái Bé, phục vụ cho sản xuất nông nghiệp năm 2026
<b>Đơn vị thực hiện</b>	Viện Kỹ thuật Biển
<b>Đợt lấy mẫu</b>	Đợt 3
<b>Ngày lấy mẫu</b>	18/05/2026 → 20/05/2026
<b>Số điểm giám sát</b>	15 vị trí
<b>Đợt dự báo</b>	Đợt 5
<b>Kỳ dự báo</b>	05/06/2026 → 11/06/2026

### 1.2. Các thông số giám sát

STT	Thông số	Ký hiệu	Đơn vị	Mức A	Mức B
1	pH	pH	-	6,5 - 8,5	6,0 - 8,5
2	Độ mặn	Độ mặn	‰	-	-
3	Chất rắn lơ lửng	TSS	mg/L	25	100
4	DO	DO	mg/L	6	5
5	BOD5	BOD5	mg/L	4	6
6	COD	COD	mg/L	10	15
7	Tổng Phốt pho	TP	mg/L	0,1	0,3
8	Tổng Nito	TN	mg/L	0,6	1,5
9	Coliform	Coliform	MPN/100ml	1.000	5.000

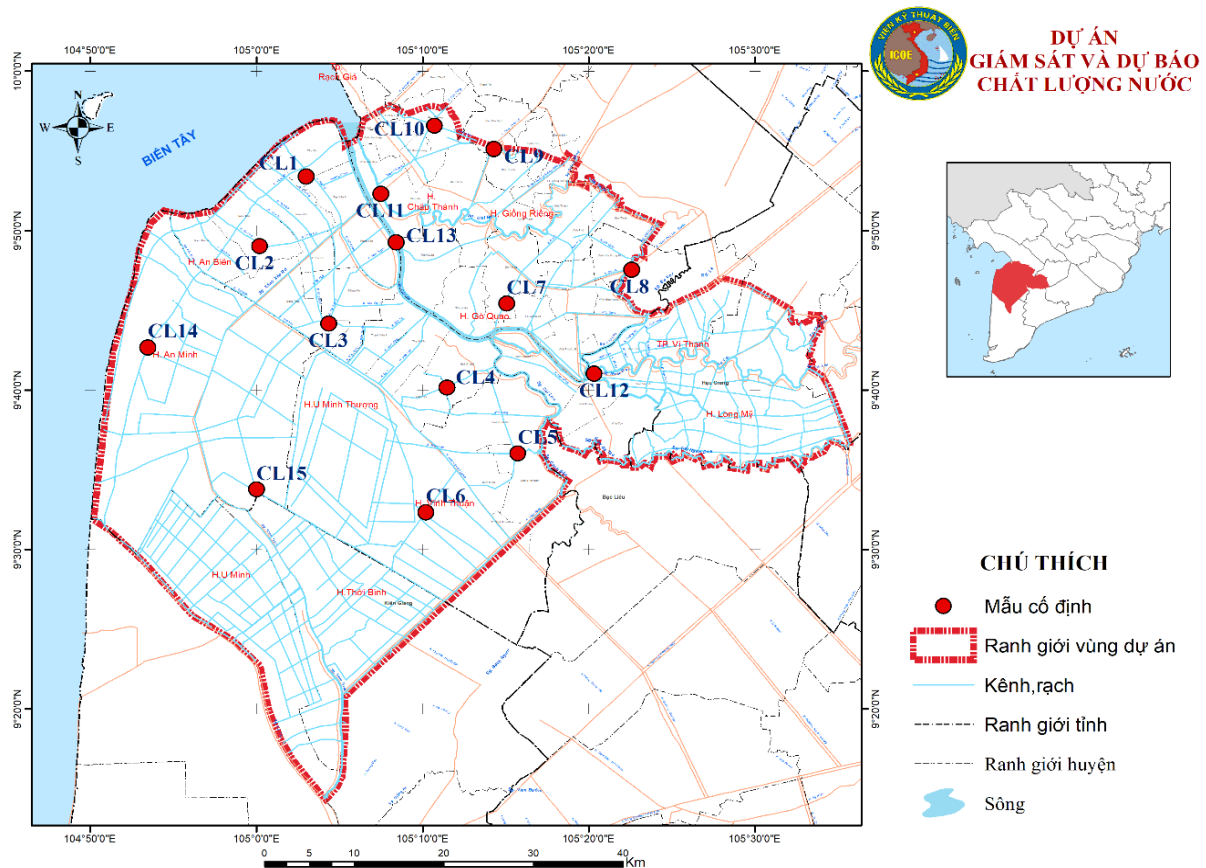
### 1.3. Quy chuẩn áp dụng

QCVN 08:2023/BTNMT - Quy chuẩn kỹ thuật quốc gia về chất lượng nước mặt

<b>Mức A</b>	Chất lượng nước tốt. Hệ sinh thái trong môi trường nước có hàm lượng oxy hòa tan (DO) cao. Nước có thể được sử dụng cho mục đích cấp nước sinh hoạt, bơi lội, vui chơi dưới nước sau khi áp dụng các biện pháp xử lý phù hợp
<b>Mức B</b>	Chất lượng nước trung bình. Hệ sinh thái trong nước tiêu thụ nhiều oxy hòa tan do một lượng lớn chất ô nhiễm. Nước có thể sử dụng cho mục đích sản xuất công nghiệp, nông nghiệp sau khi áp dụng các biện pháp xử lý phù hợp.

### 1.4. Vị trí lấy mẫu

Vị trí các trạm giám sát, dự báo chất lượng nước được chọn để bảo đảm không chế đều chất lượng nước trong khu vực giám sát, kiểm soát được các tác động bên ngoài, đánh giá được các nguồn thải, phục vụ cho mô hình dự báo chất lượng nước. Nhiệm vụ quan trắc 15 điểm phục vụ giám sát, dự báo chất lượng nước được trình bày trong hình sau:



Hình 1: Sơ đồ các điểm giám sát cố định HTTL Cái Lớn Cái Bé năm 2026

## PHẦN 2: KẾT QUẢ PHÂN TÍCH CHẤT LƯỢNG NƯỚC

Bảng dưới đây trình bày kết quả phân tích mẫu nước tại các vị trí giám sát.

STT	Vị trí	pH	Độ mặn	TSS	DO	BOD5	COD	TP	TN	Coliform	WQI
		-	‰	mg/L	mg/L	mg/L	mg/L	mg/L	mg/L	MPN/100ml	-
1	CL1	7,71	8,7	26	6,04	11	32	0,1	0,79	KPH	72
2	CL2	7,62	18,9	32	5,1	17	51	KPH	0,55	170	59
3	CL3	7,6	8,5	32	5,64	13	38	0,11	0,96	170	68
4	CL4	7,85	5,1	17	5,56	13	42	0,02	0,61	240	66
5	CL5	7,46	7,5	32	4,48	16	47	KPH	0,52	220	58
6	CL6	7,89	4,5	32	4,91	15	44	KPH	KPH	210	62
7	CL7	7,05	2,7	22	5,03	13	37	0,06	0,55	200	66
8	CL8	8,32	0,3	27	5,09	12	36	0,16	1,05	130	67
9	CL9	7,89	0,1	34	4,66	15	45	KPH	0,36	40	60
10	CL10	7,68	0,2	19	5,15	10	26	0,12	0,48	20	73
11	CL11	7,25	2,5	32	4,15	16	48	KPH	0,68	20	56
12	CL12	7,9	3,4	32	4,36	15	47	0,11	0,99	78	58
13	CL13	7,78	9,3	20	4,52	11	33	0,04	0,81	110	67
14	CL14	7,76	19,4	29	5,19	12	35	KPH	KPH	92	68
15	CL15	7,83	17,8	21	4,73	15	45	0,06	0,82	700	60

### Chú thích:

■ Giá trị vượt giới hạn QCVN mức A ■ Giá trị vượt giới hạn QCVN mức B

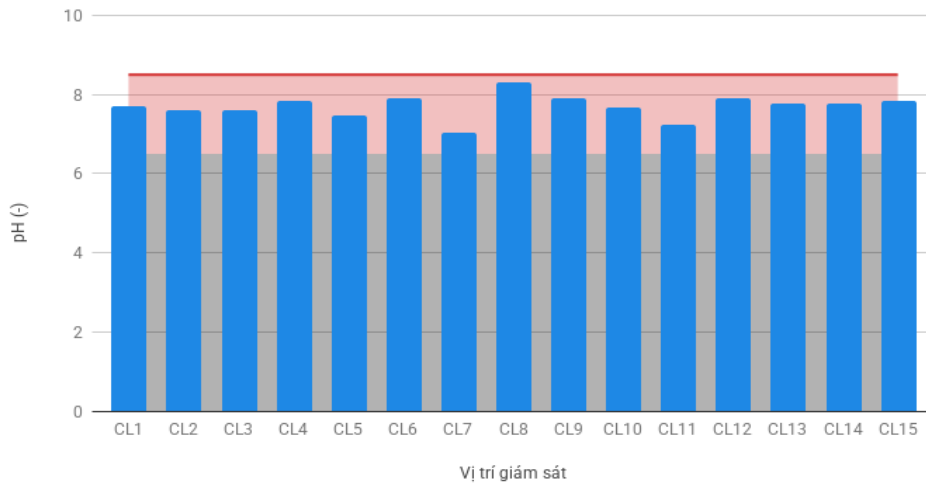
■ Thang đo giá trị WQI và mức đánh giá chất lượng nước tương ứng:

Giá trị WQI	Mức đánh giá chất lượng nước (phù hợp sử dụng)
91 – 100	Rất tốt - cho cấp nước sinh hoạt
76 – 90	Tốt - cho cấp nước sinh hoạt nhưng cần các biện pháp xử lý phù hợp
51 - 75	Trung bình - sử dụng cấp tưới tiêu và các mục đích tương đương khác
26 - 50	Kém - sử dụng cho giao thông thủy và các mục đích tương đương khác
10 – 25	Ô nhiễm nặng - nước ô nhiễm nặng, cần các biện pháp xử lý trong tương lai
<10	Ô nhiễm rất nặng - nước nhiễm độc, cần có biện pháp khắc phục, xử lý

## PHẦN 3: BIỂU ĐỒ VÀ NHẬN XÉT CHẤT LƯỢNG NƯỚC

Phần 3 trình bày biểu đồ so sánh các thông số chất lượng nước tại các vị trí giám sát kèm theo nhận xét và đánh giá cho từng chỉ tiêu.

### 3.1. pH



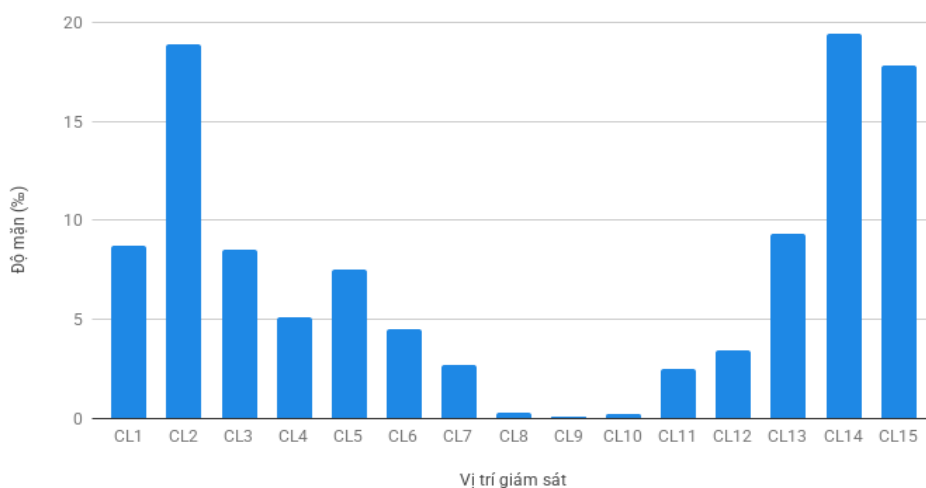
Chú thích:

■ Giá trị đo pH; ■ Giới hạn QCVN mức A ■ Dưới giới hạn QCVN

Hình 3.1: Biểu đồ pH tại các vị trí giám sát

Chỉ tiêu pH: dao động từ 7,05 đến 8,32, trung bình 7,71. Đánh giá: Tất cả các vị trí đều đạt giới hạn QCVN.

### 3.2. Độ mặn



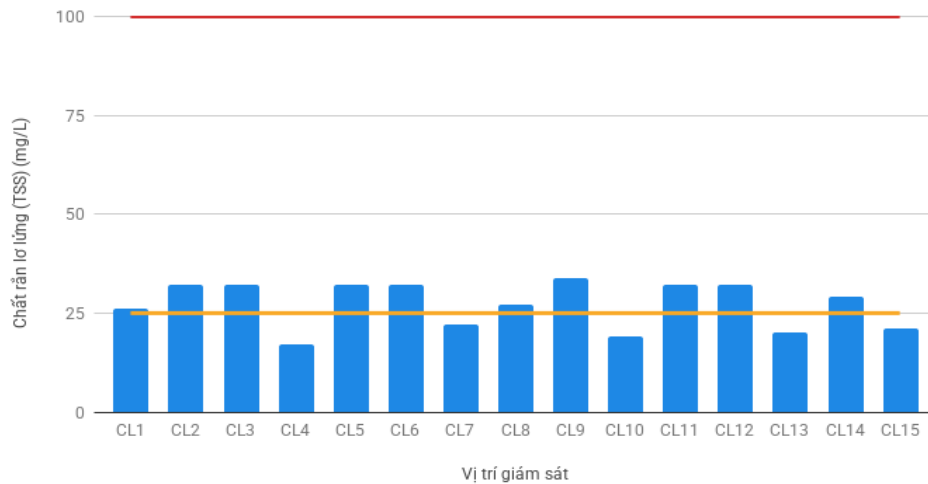
Chú thích:

■ Giá trị đo Độ mặn; — QCVN (Mức A); — QCVN (Mức B).

Hình 3.2: Biểu đồ Độ mặn tại các vị trí giám sát

Độ mặn: dao động từ 0,1 ‰ đến 19,4 ‰, trung bình 7,26 ‰. Cần theo dõi diễn biến độ mặn để chủ động lấy nước phù hợp đối tượng nuôi trồng thủy sản.

### 3.3. Chất rắn lơ lửng (TSS)



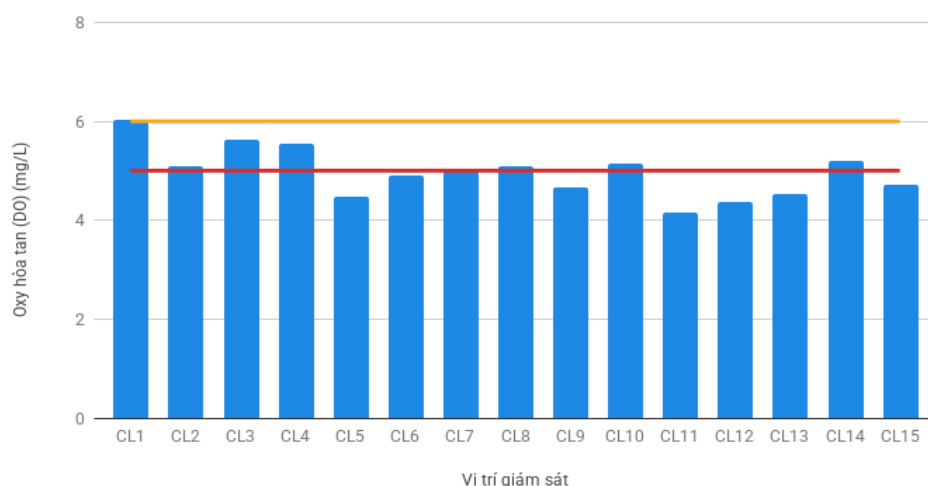
Chú thích:

■ Giá trị đo Chất rắn lơ lửng (TSS); — QCVN (Mức A); — QCVN (Mức B).

Hình 3.3: Biểu đồ Chất rắn lơ lửng (TSS) tại các vị trí giám sát

Chất rắn lơ lửng (TSS): dao động từ 17 mg/L đến 34 mg/L, trung bình 27,13 mg/L. Đánh giá: Có 10/15 vị trí (66,67%) vượt giới hạn QCVN mức A nhưng vẫn đạt mức B (CL1, CL2, CL3, CL5, CL6, CL8, CL9, CL11, CL12, CL14).

### 3.4. Oxy hòa tan (DO)



Chú thích:

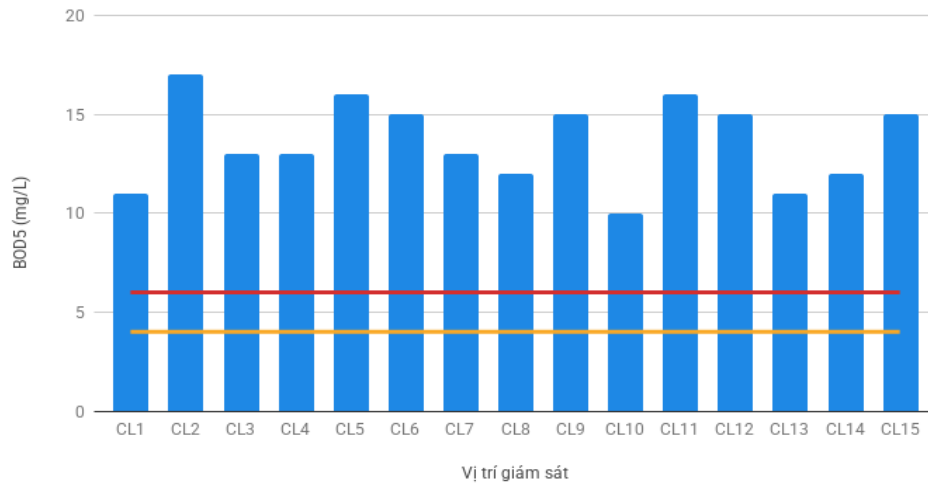
■ Giá trị đo Oxy hòa tan (DO); — QCVN (Mức A); — QCVN (Mức B).

Hình 3.4: Biểu đồ Oxy hòa tan (DO) tại các vị trí giám sát

Oxy hòa tan (DO): dao động từ 4,15 mg/L đến 6,04 mg/L, trung bình 4,97 mg/L.

Đánh giá: Có 7/15 vị trí (46,67%) vượt giới hạn QCVN mức B (CL5, CL6, CL9, CL11, CL12, CL13, CL15). Cần tăng cường công tác giám sát tại các vị trí vượt ngưỡng.

### 3.5. BOD5

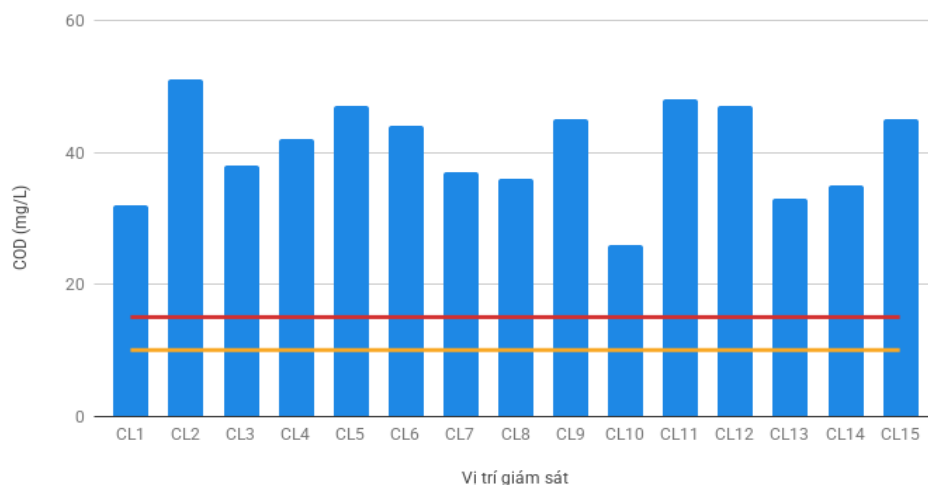


Chú thích: ■ Giá trị đo BOD5; — QCVN (Mức A); — QCVN (Mức B).

Hình 3.5: Biểu đồ BOD5 tại các vị trí giám sát

BOD5: dao động từ 10 mg/L đến 17 mg/L, trung bình 13,6 mg/L. Đánh giá: Toàn bộ 15/15 vị trí (100%) vượt giới hạn QCVN mức B. Tình trạng ô nhiễm hữu cơ vẫn đang diễn ra tại các vị trí giám sát, cần tăng cường công tác giám sát và xử lý kịp thời.

### 3.6. COD

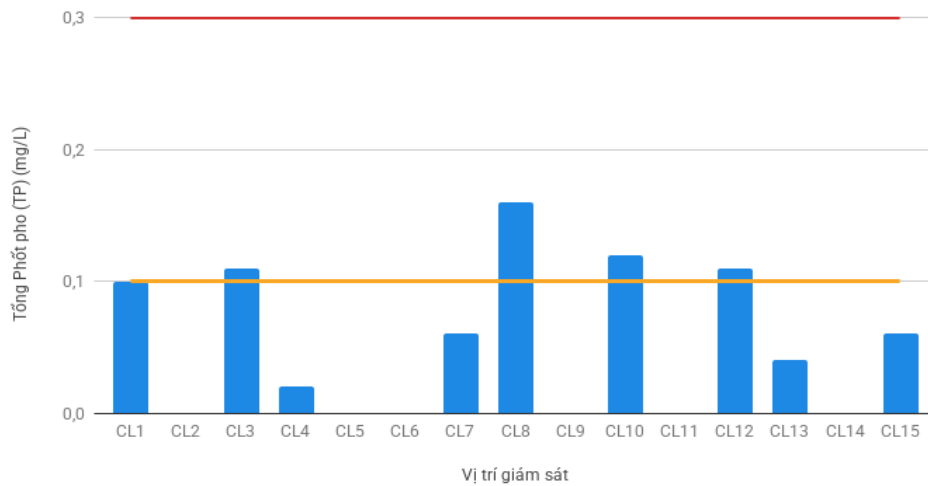


Chú thích: ■ Giá trị đo COD; — QCVN (Mức A); — QCVN (Mức B).

Hình 3.6: Biểu đồ COD tại các vị trí giám sát

COD: dao động từ 26 mg/L đến 51 mg/L, trung bình 40,4 mg/L. Đánh giá: Toàn bộ 15/15 vị trí (100%) vượt giới hạn QCVN mức B. Tình trạng ô nhiễm hữu cơ vẫn tiếp tục diễn ra tại tất cả các vị trí, cần có biện pháp xử lý kịp thời.

### 3.7. Tổng Phốt pho (TP)

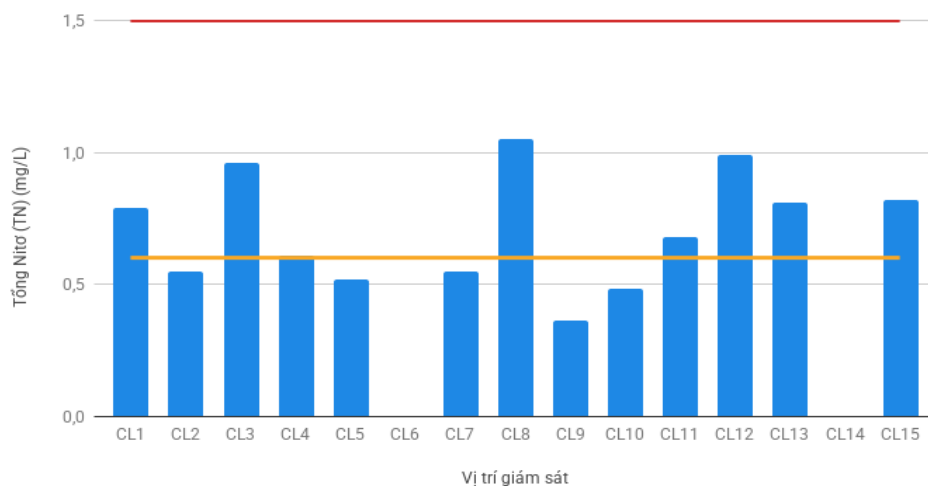


Chú thích: ■ Giá trị đo Tổng Phốt pho (TP); — QCVN (Mức A); — QCVN (Mức B).

Hình 3.7: Biểu đồ Tổng Phốt pho (TP) tại các vị trí giám sát

Tổng Phốt pho (TP): dao động từ 0 mg/L đến 0,16 mg/L, trung bình 0,05 mg/L. Đánh giá: Có 4/15 vị trí (26,67%) vượt giới hạn QCVN mức A nhưng vẫn đạt mức B (CL3, CL8, CL10 và CL12).

### 3.8. Tổng Nitơ (TN)

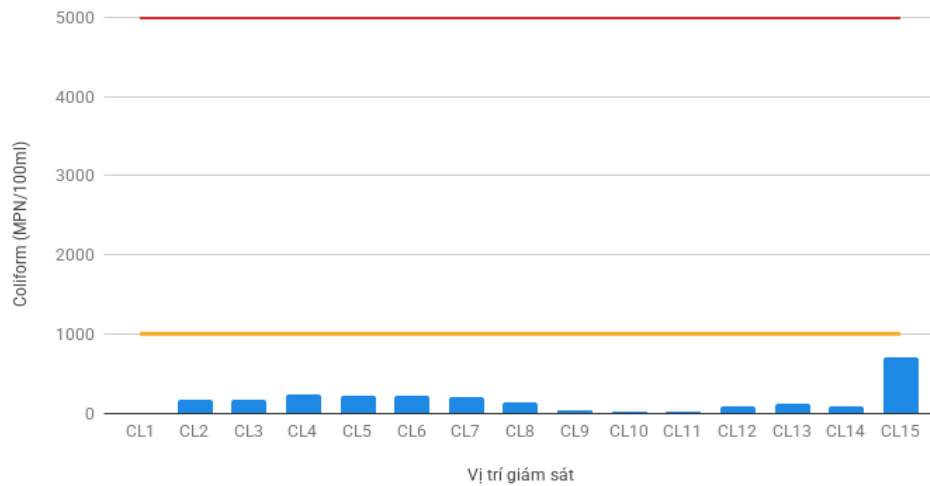


Chú thích: ■ Giá trị đo Tổng Nitơ (TN); — QCVN (Mức A); — QCVN (Mức B).

Hình 3.8: Biểu đồ Tổng Nitơ (TN) tại các vị trí giám sát

Tổng Nitơ (TN): dao động từ 0 mg/L đến 1,05 mg/L, trung bình 0,61 mg/L. Đánh giá: Có 8/15 vị trí (53,33%) vượt giới hạn QCVN mức A nhưng vẫn đạt mức B (CL1, CL3, CL4, CL8, CL11, CL12, CL13, CL15). Cần tăng cường giám sát và kiểm tra tại các vị trí vượt quy chuẩn.

### 3.9. Coliform

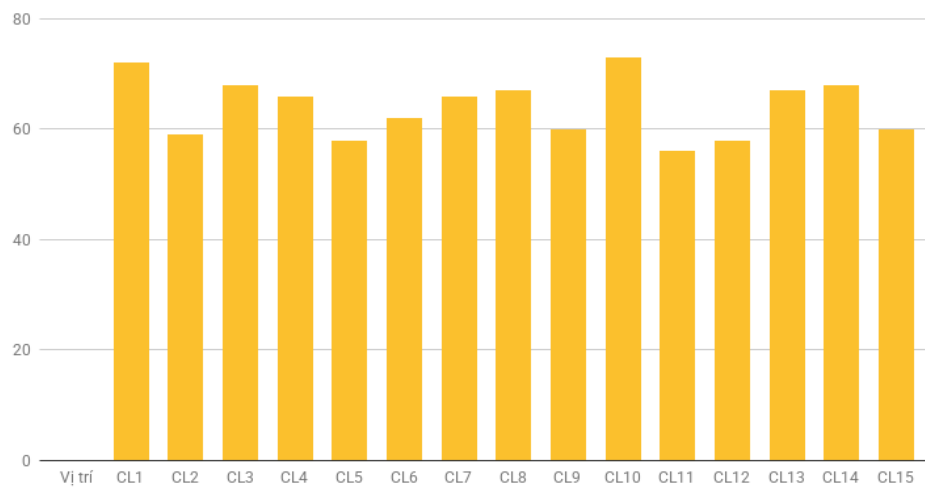


Chú thích: ■ Giá trị đo Coliform; — QCVN (Mức A); — QCVN (Mức B).

Hình 3.9: Biểu đồ Coliform tại các vị trí giám sát

Coliform: dao động từ 0 MPN/100ml đến 700 MPN/100ml, trung bình 160 MPN/100ml. Đánh giá: Tất cả các vị trí đều đạt giới hạn QCVN.

### 3.10. Chỉ số chất lượng nước (WQI)



Chú thích chỉ số WQI:

- Rất tốt (91–100)
- Tốt (76–90)
- Trung bình (51–75)
- Kém (26–50)
- Ô nhiễm (10–25)
- Ô nhiễm nặng (<10)

Hình 3.10: Biểu đồ chỉ số WQI tại các vị trí giám sát

Chỉ số chất lượng nước (WQI): dao động từ 56 đến 73, trung bình 64. Đánh giá: Giá trị WQI cho thấy nguồn nước trong hệ thống CLCB đang ở mức chất lượng trung bình.

## PHẦN 4: KẾT QUẢ DỰ BÁO CHẤT LƯỢNG NƯỚC

Dự báo chất lượng nước cho kỳ từ 05/06/2026 đến 11/06/2026. Giá trị dự báo được trình bày dưới dạng khoảng (min-max).

STT	Vị trí	DO	Độ mặn	BOD5	TN
		mg/L	‰	mg/L	mg/L
1	CL1	5,79 - 5,83	7,34 - 8,15	9,11 - 9,49	0,88 - 1,05
2	CL2	5,59 - 5,64	18,1 - 20,67	16,73 - 17,97	0,63 - 0,78
3	CL3	5,09 - 5,29	10,77 - 11,74	12,9 - 14,16	0,84 - 0,93
4	CL4	5,82 - 5,85	8,3 - 8,86	12,79 - 13,26	0,6 - 0,67
5	CL5	4,83 - 5,01	8,24 - 9,86	15,35 - 16,99	0,77 - 0,97
6	CL6	5,47 - 5,73	3,64 - 4,29	13,67 - 15,4	0,23 - 0,25
7	CL7	4,78 - 5,2	2,81 - 3,69	11,04 - 12,98	0,49 - 0,55
8	CL8	5,07 - 5,21	0,03 - 0,2	12,42 - 12,83	0,85 - 0,93
9	CL9	5,21 - 5,27	0,07 - 0,15	10,85 - 14,26	0,35 - 0,36
10	CL10	4,82 - 4,96	0,03 - 0,12	10,71 - 11,08	0,55 - 0,68
11	CL11	4,5 - 4,66	2,44 - 3,05	14,29 - 16,76	0,94 - 0,99
12	CL12	5,09 - 5,27	1,61 - 2,68	14,08 - 14,73	0,9 - 0,98
13	CL13	5,33 - 5,53	9,95 - 11,42	10,42 - 11,03	0,74 - 1,6
14	CL14	5,34 - 5,86	17,21 - 18,85	11,63 - 12,39	0,19 - 0,21
15	CL15	5,55 - 5,61	17,61 - 19,09	14,07 - 18,37	0,66 - 0,75

Chú thích: ■ Giá trị vượt giới hạn QCVN mức A ■ Giá trị vượt giới hạn QCVN mức B

### 4.1. Đánh giá các chỉ tiêu dự báo

#### 4.1.1. Oxy hòa tan (DO)

Dự báo Oxy hòa tan (DO): dao động trong khoảng 4,5 – 5,86 mg/L, giá trị trung bình khoảng 5,22 – 5,39 mg/L. Cảnh báo: Có 2/15 vị trí (13,3%) có khả năng vượt giới hạn QCVN mức B (CL10, CL11). Cần tăng cường giám sát tại các vị trí này trong kỳ lấy mẫu tiếp theo. Khuyến nghị: Có thể cân nhắc sục khí hoặc giảm mật độ nuôi trồng nếu cần thiết.

#### **4.1.2. Độ mặn**

Dự báo Độ mặn: dao động trong khoảng 0,03 – 20,67 ‰, giá trị trung bình khoảng 7,21 – 8,19 ‰. Người dân cần chủ động theo dõi diễn biến độ mặn và điều chỉnh độ mặn khi lấy nước phù hợp với giai đoạn sinh trưởng của các loài thủy sản.

#### **4.1.3. BOD5**

Dự báo BOD5: dao động trong khoảng 9,11 – 18,37 mg/L, giá trị trung bình khoảng 12,67 – 14,11 mg/L. Cảnh báo: Toàn bộ 15/15 vị trí giám sát (100%) có khả năng vượt giới hạn QCVN mức B. Đây là tình trạng tiếp diễn trong suốt thời gian dự báo, cần có biện pháp kiểm tra và xử lý kịp thời. Khuyến nghị: Cần tiếp tục tuyên truyền để người dân không xả các nguồn thải hữu cơ trực tiếp xuống kênh.

#### **4.1.4. Tổng Nitơ (TN)**

Dự báo Tổng Nitơ (TN): dao động trong khoảng 0,19 – 1,6 mg/L, giá trị trung bình khoảng 0,64 – 0,78 mg/L. Lưu ý: Có 1/15 vị trí (6,7%) có khả năng vượt giới hạn QCVN mức B (CL13). Khuyến nghị: Cần chủ động kiểm tra, giám sát nếu hiện tượng phú dưỡng xảy ra tại các vị trí có giá trị TN cao để có biện pháp xử lý kịp thời.

## PHẦN 5: TỔNG HỢP VÀ KẾT LUẬN

### 1. Kết quả phân tích chất lượng nước

- Phát hiện 37 trường hợp vượt giới hạn QCVN mức B ở các thông số: Oxy hòa tan (DO), BOD5, COD.
- Cần có biện pháp xử lý nước và lắng lọc trước khi dẫn nước vào ao nuôi và giám sát chặt chẽ các nguồn xả thải trực tiếp xuống kênh.

### 2. Đánh giá chỉ số WQI

- Đánh giá chất lượng nước theo WQI: Chất lượng nước trong toàn hệ thống được đánh giá ở mức Trung bình: toàn bộ 15 vị trí (CL1, CL2, ....., CL15). Chỉ số WQI trung bình đạt 64, cho thấy chất lượng nước trong hệ thống CTTL CLCB trong đợt lấy mẫu ở mức Trung bình. Tại một số vị trí giám sát có giá trị các chỉ tiêu hữu cơ (BOD5, COD), và chỉ tiêu dinh dưỡng (T-P, T-N) vẫn vượt mức B theo quy chuẩn QCVN 08-MT:2023/BTNMT. Do đó vẫn cần tiếp tục theo dõi các chỉ tiêu vượt ngưỡng trong các đợt lấy mẫu tiếp theo để đảm bảo nguồn nước phục vụ cho sản xuất nông nghiệp, nuôi trồng thủy sản trong vùng hệ thống CTTL CLCB.

### 3. Kết quả dự báo

- Dự báo chất lượng nước trong kỳ dựa trên xu hướng và mô hình phân tích. Dự báo chất lượng nước cho thấy chỉ tiêu Oxy hòa tan (DO): dao động trong khoảng 4,5 – 5,86 mg/L; Độ mặn: dao động trong khoảng 0,03 – 20,67 ‰; BOD5: dao động trong khoảng 9,11 – 18,37 mg/L; Tổng Nitơ (TN): dao động trong khoảng 0,19 – 1,6 mg/L. Cần tiếp tục giám sát và cập nhật dữ liệu để đảm bảo độ chính xác của dự báo. Chú ý các vị trí dự báo vượt ngưỡng mức B theo QCVN 08-MT:2023/BTNMT.

### 4. Khuyến nghị

- Tiếp tục theo dõi, giám sát và đánh giá chất lượng nước tại các vị trí có thông số vượt ngưỡng trong đợt lấy mẫu.
- Tăng cường điều tra nguồn gây ô nhiễm (nhất là các chỉ tiêu hữu cơ và chỉ tiêu dinh dưỡng) và có các biện pháp giám sát, xử lý kịp thời.

#### Nơi nhận

- Lãnh đạo Bộ (đề b/c);
- Lãnh đạo Cục Quản lý và Xây dựng Công trình thủy lợi (đề b/c);
- Sở NN&MT, Chi cục thủy lợi các tỉnh An Giang, Tp. Cần Thơ, Công ty TNHH MTV Khai thác thủy lợi miền Nam;
- Các phòng, ban liên quan thuộc Cục Quản lý và Xây dựng CTTL;
- Webgis Cục Quản lý và Xây dựng CTTL, Website Viện Kỹ thuật Biển;
- Lưu TT TNB&ĐB.

  
**VIỆN TRƯỞNG**  
**VIỆN KỸ THUẬT BIỂN**  
*Phạm Văn Tùng*

## PHỤ LỤC 1: THÔNG TIN CÁC VỊ TRÍ GIÁM SÁT

TT	Vị trí	Ký hiệu	Kinh độ	Vĩ độ	Mục đích
1	Điểm lấy mẫu trên kênh Xèo Già, thuộc xã Tây Yên, tỉnh An Giang	CL1	105°2'59,52"	9°53'25,15"	Đánh giá chất lượng nước vùng chuyên tôm tại xã Tây Yên dưới tác động của dòng chảy biển Tây và nội đồng.
2	Điểm lấy mẫu trên kênh Thứ 6 (tại vị trí cầu Nam Thái), thuộc xã Đông Thái, tỉnh An Giang	CL2	105°0'11,72"	9°49'2,02"	Đánh giá chất lượng nước vùng chuyên tôm tại xã Đông Thái dưới tác động của dòng chảy biển Tây và nội đồng.
3	Điểm lấy mẫu trên kênh Số 1, thuộc xã Đông Thái, tỉnh An Giang	CL3	105°4'20,70"	9°44'10,88"	Đánh giá chất lượng nước vùng chuyên tôm tại xã Đông Thái dưới tác động của dòng chảy biển Tây và nội đồng.
4	Điểm lấy mẫu trên kênh Ngang (kênh Sáu Sanh), thuộc xã Vĩnh Hòa, tỉnh An Giang	CL4	105°11'27,27"	9°40'9,04"	Đánh giá chất lượng nước phục vụ cho sản xuất nông nghiệp kết hợp nuôi thủy sản tại xã Vĩnh Hòa dưới tác động của dòng chảy biển Tây và nội đồng.
5	Điểm lấy mẫu trên kênh Làng Thứ 7 (kênh Lộ Se), thuộc xã Vĩnh Bình, tỉnh An Giang	CL5	105°15'43,77"	9°36'1,87"	Đánh giá chất lượng nước cấp cho sản xuất nông nghiệp kết hợp nuôi trồng thủy sản tại xã Vĩnh Bình dưới tác động của dòng chảy biển Tây và nội đồng.
6	Điểm lấy mẫu trên kênh 8000 giao với Lộ Kênh 2, thuộc xã Vĩnh Thuận, tỉnh An Giang	CL6	105°10'12,83"	9°32'11,61"	Đánh giá chất lượng nước cho vùng sản xuất nông nghiệp kết hợp nuôi thủy sản xã Tân Thạnh dưới tác động của dòng chảy biển Tây và nội đồng.
7	Điểm lấy mẫu trên kênh KH5, thuộc xã Định Hòa, tỉnh An Giang	CL7	105°15'3,74"	9°45'26,37"	Đánh giá chất lượng nước cho vùng sản xuất nông nghiệp kết hợp nuôi thủy

					sản xã Định Hòa dưới tác động của dòng chảy biển Tây và nội đồng.
8	Điểm lấy mẫu tại nơi giao nhau giữa sông Cái Bé với kênh Ô Môn (sông Ba Hồ), thuộc xã Vĩnh Hòa Hưng, tỉnh An Giang	CL8	105°22'34,32"	9°47'33,71"	Chất lượng nước phục vụ cho cấp nước sản xuất nông nghiệp vùng chuyên lúa xã Vĩnh Hòa Hưng (cách điểm lấy mẫu về phía Tây Nam 100 m là chợ Vĩnh Hòa Hưng và chợ Ba Hồ 200 m).
9	Điểm lấy mẫu trên kênh Chung Bàu, thuộc xã Giồng Riềng, tỉnh An Giang	CL9	105°14'18,10"	9°55'8,62"	Chất lượng nước phục vụ cho cấp nước sản xuất nông nghiệp vùng chuyên lúa (gần chợ Bàn Tân Định cách điểm lấy mẫu 100 m về hướng Tây).
10	Điểm lấy mẫu trên kênh xáng Giồng Riềng, thuộc xã Châu Thành, tỉnh An Giang	CL10	105°10'43,58"	9°56'35,12"	Chất lượng nước cho sản xuất nông nghiệp xã Châu Thành.
11	Điểm lấy mẫu trên sông Cái Bé (tại bến phà Tắc Cậy), thuộc xã Bình An, tỉnh An Giang	CL11	105°7'29,10"	9°52'19,72"	Đánh giá chất lượng nước trên sông Cái Bé (vị trí lấy mẫu phà Tắc Cậy) dưới tác động của dòng chảy biển Tây và nội đồng.
12	Điểm lấy mẫu trên sông Nước Đục (tại bến phà Hòa Tiến), thuộc Xã Hòa Lựu, Tp. Cần Thơ	CL12	105°20'19,10"	9°41'2,50"	Chất lượng nước cho sản xuất nông nghiệp xã Hòa Lựu dưới tác động của dòng chảy sông Cái Lớn.
13	Điểm lấy mẫu trên sông Cái Lớn giao với kênh Năm Ngàn, thuộc xã An Biên, tỉnh An Giang	CL13	105°8'44"	9°49'112"	Kiểm soát, đánh giá chất lượng nước cho vùng sản xuất nông nghiệp kết hợp nuôi thủy sản xã An Biên dưới tác động của dòng chảy biển Tây và nội đồng, đánh giá hiệu quả kiểm soát mặn của cống Cái Lớn vào mùa khô, bổ sung nguồn số liệu hiệu chỉnh kiểm định mô hình.

14	Điểm lấy mẫu trên kênh Xèo Nhàu giao với kênh Chồng Mỹ, xã Tân Thạnh, tỉnh An Giang	CL14	104°54'4,39"	9°43'31,20"	Đánh giá chất lượng nước vùng nuôi tôm tại xã Tân Thạnh dưới tác động của dòng chảy biển Tây và nội đồng.
15	Điểm lấy mẫu trên kênh Cùng giao với kênh KT1, xã An Minh, tỉnh An Giang	CL15	105° 0'10,37"	9°33'30,95"	Đánh giá chất lượng nước cho vùng sản xuất nông nghiệp kết hợp nuôi thủy sản xã An Minh dưới tác động của dòng chảy biển Tây và nội đồng.